

PETŐFI SZÜLŐHÁZ ÉS EMLÉKMÚZEUM

BESZÁMOLÓJA

A 2017. SZEPTEMBER 20-I

KÉPVISELŐ-TESTÜLETI ÜLÉSRE

Kiskőrös, 2017. augusztus 30.

Tartalom

I. Az intézmény működési adatai

1. Általános bevezető
2. Az intézmény személyi helyzete
3. Az intézmény gazdasági helyzete, az épületek állaga, bevételek
4. Látogatottság

II. Az intézmény szakmai adatai

1. Az intézmény szakmai feladatai
 - A gyűjteményre vonatkozó helyzetelemzés/ beszámoló
 - A kiállítási területre vonatkozó helyzetelemzés/beszámoló
 - A közművelődési területre vonatkozó helyzetelemzés/beszámoló

III. Az intézmény felügyelete, civil kapcsolatai, elérhetősége, PR-tevékenysége

I. AZ INTÉZMÉNY MŰKÖDÉSI ADATAI

1. Általános bevezető

Az intézmény története, rövid bemutatása

Petőfi Sándor szülőháza volt Magyarországon az **első** látogatható **irodalmi emlékház**, amelyet az írófejedelem és a költő kortársa, Jókai Mór nyitott meg 1880-ban. Ez az épület volt a ma is meglévő, több ütemben bővülő múzeumi együttes első lépcsője.

Az első üzemeltetője és tulajdonosa a Magyar Írók és Művészek Társasága volt, majd 10 év után Kiskőrösre testálta a házat és a feladatot. Az intézmény fenntartója az elmúlt 100 év során gyakran változott. A szülőházra épültek a későbbi emlékhelyi és muzeális elképzelések, így első változásként 1951-ben a teljes épületet berendezett kiállítóhellyé növesztették. A településen – különösen az évfordulókhoz igazodva – nagyon jelentős Petőfi-kultusz és emléképolás bontakozott ki, sokszor egyedi jelleget is találtak az emlékérzésre, és többször előfordult az is, hogy országos kezdeményezéseket megelőzve jelentős emlékéllítás valósult meg a költő szülővárosában. (Helyi civil erőből Kiskőrösön állították föl az első köztéri Petőfi-szobrot /1861/, emléktáblával jelölték meg a szülőházat /1861/, kistérségi gyűjtésből egész alakos bronzszobrot készítettek a költőnek, amely ma is áll a város főterén (Szentgyörgyi István munkáját 1926 júliusában avatták)

1953-tól bekerültek a szülőház kiállításába a logikailag Kiskőröshöz kapcsolódó Petőfi-relikviák is. Az intézmény mindig a Petőfi-hagyományok és az ezzel foglalkozó civil csoportok szellemi középpontja volt. A szélesedő kultusz és az országos érdeklődés életre hívta az irodalmi kiállítást is.

Ez a szűkös szülőházi lehetőségek között nagyon nehézkesen valósulhatott volna csak meg, ezért újabb épülettel bővült az intézmény. A kiskőrösi székhelyű Országos Petőfi Sándor Társaság megalakulásával (1985.) tartósan összekapcsolódott a nemzetközi kisugárássra is alkalmas gondolkodás. Lendületes és új kezdeményezésként megszületett az Európában is egyedülálló Petőfi műfordítói szoborpark, ahová azóta 17 fordító mellszobra került különböző földrészekről. A kortárs képzőművészeti pályázati felhívásokra küldött munkákból létrejött az ország legnagyobb – 400-nál több alkotást tartalmazó – tematikus Petőfi- gyűjteménye.

1998. január elsején az önkormányzat döntése és önkéntes vállalása alapján a **település tulajdonába és működtetésébe** került az intézmény. Ez a döntés lehetőséget jelentett újabb közgyűjteményi összetétel kialakítására, hiszen a korábbi városi tulajdonú Petőfi Képtár és a rendezett küllemű és tartalmú Szlovák Tájház is belekerülhetett ebbe a szerkezetbe.

Mindez alkalmas körülményeket teremtett arra, hogy egy **átgondolt és folytonos stratégiát** alakítsunk ki a tartalmas, változatos, értékörző és értékteremtő munkára. Emellett fontos szempont volt a látogatóbarát szemlélet is.

Az eredeti célkitűzés az volt, hogy a városlakók és a **helyi** közösségek is sajátjuknak érezzék az új létesítményt, színvonalas és érdekes programokkal kialakuljon bennük igény a rendszeres látogatóvá válásra.

Ennek gyűjteményi hasznosságát abban látjuk, hogy a még begyűjthető néprajzi és kultusztörténeti értékeket szívesen adják a múzeum tulajdonába. Ez azért lényeges, mert vásárlási lehetőségünk alig van.

A másik célközönségünk a kulturális **turizmus**. Résztvevői zömmel diákok, akik átörököthetik majd saját családjaikba a látogatás élményét, illetve fellendülőben vannak a családi kirándulások.

Az intézmény jelenlegi struktúrája nagyon kedvező.

Részei:

- Petőfi szülőháza az ország első irodalmi emlékháza,
- az irodalmi kiállítás,
- a képzőművészeti galéria
- a tájház.
- szabadtéri műfordítói szoborpark

Ezzel a szerkezettel három jelentős területet fog át a múzeum:

- irodalom
- képzőművészet
- néprajz

Ehhez tartozik az Európában is egyedülálló műfordítói park, melyben jelenleg 18 fordító szobra áll.

Az intézményt 1998 óta Kiskőrös város Önkormányzata működteti ebben a szerkezetben.

2. Az intézmény személyi helyzete

Az intézményt 1998. január elsején 7 fős költségvetési létszámmal hozta létre Kiskőrös város önkormányzata. A Szlovák Tájháza szerkezetbe illesztésével ez a létszám 8 főre változott, és 2006-ig ezzel a személyi ellátottsággal működött a múzeum. Ezzel a létszámmal is nehéz volt a folyamatos nyitva tartást biztosítani a három kiállítási helyszínen, mert intézményünknek a sajátos működés szerint a szombat-vasárnapi látogathatóságot is biztosítani kell.

/A hétfői munka után járó szabad időt az MT. szerint biztosítani kell, így a törvényes foglalkoztatás betartása, /szabadság kiadása és a szabad idő biztosítása éves viszonylatban minimum 9 fő foglalkoztatásával lenne megoldható/

Az intézmény 2016. évi költségvetési létszáma 5 fő, és testületi jegyzőkönyvi határozat szerint egy főt 8 hónapra alkalmazhat az intézmény, aki lehetőség szerint közmunkás legyen.

Ezzel a megoldással a folyamatos és szakmai munkavégzési feltételek nem javultak.

Létszámgyöngyöket az önkormányzat közfoglalkoztatottak alkalmazásával segíti, így az ellátandó napi feladatokat meg tudjuk oldani, csak a tartalmi és/vagy szakmai munka torlódik.

Ezzel a foglalkoztatással a folyamatosság nem biztosítható, a gyakran cserélődő kollégákra nem lehet hosszú távú munkát bízni. Az így foglalkoztatottaknak nem róható fel, de érezhetően csökken a turisztikai szolgáltatásunk színvonala, hiszen pár hónap alatt nem várható el tőlük az a szintű tudás és rutin, amit egy több éve itt dolgozó nyújt. Az intézmény szakmai dolgaiba pedig nem vonhatók be. Hivatalosan (törvény szerint) tárlatvezetésbe sem lenne szabad bevonni őket, hiszen kellő ismeret nélkül esetleges félretájékoztatással az intézmény szakmai hitelét nagy mértékben rontják.

Nagy terhet ró ránk, hogy nincs gazdasági, pénzügyi területre képzett munkatársunk, nincs humán erőnk a gyakran változó szabályzók, törvények változását követni, így a gazdasági, pénzügyi adminisztrációban nehéz megfelelni az aktuális elvárásoknak. Nagy szükség lenne egy ilyen szakmai képzettséggel rendelkező saját munkatársra, ezzel az egyébként is feszített létszámgyöngyök oldódna.

Szakmai ellátottságunk két múzeumi területre és a múzeumpedagógiára megfelelő:

Irodalmi és a néprajzi muzeológus, illetve múzeumpedagógus szakemberünk van.

A múzeumpedagógus alkalmazottunk munkaideje jelentős részét pénzügyi és egyéb adminisztrációval tölti (szakirányú képzettsége nincs).

Ezen felül két középfokú végzettségű kolléga alkotja a létszámot.

A Petőfi Szülőház és Emlékmúzeum dolgozói végzettség és beosztás szerint

beosztás végzettség	felsőfokú	középfokú	alapfokú
muzeológus	2		
muzeológus-múzeumpedagógus	1		
gyűjteménykezelő		1	
teremőr		1	
takarító			2016 júniusától újra nálunk volt állományban

3. Az intézmény gazdasági helyzete, az épületek állaga, bevételek

Az intézmény működése évek óta három pilléren áll. Önkormányzati támogatás, saját bevétel, pályázatok. A költségvetést Kiskőrös Város Önkormányzata biztosítja, a saját bevételek a támogatási összeget csökkenti, tehát nem az intézmény használhatja fel. A pályázati lehetőségeket az intézmény és az önkormányzat együttesen figyeli. Pályázati forrást általában a fejlesztésekhez és programokhoz lehet találni. A sikeres pályázatok aránya a költségvetéshez képest évek óta 15-50% között van.

Költségvetési forrásból csak a bérek és a stagnáló vagy csökkenő juttatások fedezhetőek.

A dologi kiadások évről évre csökkennek, az inflációt, áfa-változást sem kompenzálja. Ennek megfelelően egyre nagyobb szükség van a gondos tervezésre, a pályázatokra és a civil támogatók bevonására. 2016-ban nem volt az intézmény által beadható pályázat.

Az elemi költségvetés alakulása az utóbbi években:

e Ft	bér	járulék	dologi	összesen	alaptevé. bevétel
2008	13.514	4.257	6.435	24.206	2.695
2009	13.268	4.221	6.435	23.924	2.695
2010	12.913	3.382	6.199	22.494	2.695
2011	12.681	3.310	5.512	21.603	2.695
2012	12780	3.429	5.051	21.260	2.800
2013	13118	3.386	5.078	21.581	2.800
2014	13.542	3.328	5.005	21.875	2.800
2015	13.604	3.124	5.005	21.733	3.000
2016	23590	5831	11005	40426	3100

Az intézmény költségvetése a táblázatból követhetően csökkenő tendenciát mutat, a bevételi kötelezettség nő.

Az elemi költségvetésből látszik, hogy a dologi kiadások összege jelentősen csökkent, ezzel párhuzamosan az épületek állaga is romlott. Vannak területek, ahol pályázati tematikába beilleszthető egy-egy elem, de ez ritka. Így a múzeum ablakcseréje, a raktárépület külső vakolata, tetőjavítása évek óta előttünk álló feladat, ez múzeumi költségvetési erőből nem, csak oldható meg, mert akkora költség. A kisebb karbantartási munkákat még el tudjuk végeztetni, de lassan a törvényben előírt kötelező karbantartások és vizsgálatok fedezetére lesz csak elegendő a költségvetési forrás.

Sokat segít a kisebb, aktuális problémák kezelésében a városi karbantartási csoport. Sokan építenek a segítségükre, így gyakran előfordul, hogy a szükséges, de nem égető problémákat csak várakozással tudják megoldani.

Az intézmény rendszeresen pályázik programokra, infrastruktúra-fejlesztésre, ezen felül a díjakhoz juttatott összegeket használhattuk fel működésre.

A múzeum díjai:

Az év múzeuma 2005.

Vendégbarát múzeum 2007.

Az év tájháza 2007.

Az év múzeuma 2011.

Emellett az önkormányzat két alkalommal 1999-ben és 2004-ben a szakminisztériumtól „Múzeumpártoló önkormányzat” díjat kapott.

A múzeumi megvalósításra benyújtott és nyertes pályázatok 2008-2015 között

	pályázat	benyújtó	elnyert összeg
2008.	A mi programunk	intézmény	700.000
2008.	A mi házunk	intézmény	1.000.000
2009.	Vendégváró tájházak	intézmény	1.400.000
2009.	Petőfi-évforduló	intézmény	300.000
2009.	irodalmi emlékházak	intézmény	technikai eszközök
2010.	nemz. romantik,polgárosodás	intézmény	800.000
2010.	alfa szakminisztérium	önkormányzat	10.000.000
2011.	év múzeuma	intézmény	400.000
2012.	irodalmi programok	intézmény	300.000
2012.	TÁMOP- 3.2.3/A-11/1	önkormányzat	28. 026.000
2013.	NKA	intézmény (2014-ben érkezett meg)	5.120.000
2014.	olvasás éve	intézmény	1.700.000
2014.	Kubinyi pályázat	önkormányzat	4.000.000
2014.	működési tám.	önk. nyújtotta be, nagy részét támogatásként be is építette saját költségvetésébe	9.500.000
2015.	Kubinyi pályázat	önkorm. feladatra	8.000.000
2015.	Szakmai támogatás	önkorm. feladatra	7.000.000
2016.	nem volt alkalmas pályázat		

Minden benyújtott pályázatunk nyert, a felsoroltak mindet tartalmazzák. A pályázati nyeresi mutatónk 100%-os, a pályázatok önrésze 0-10%-os volt.

Az Alfa/Kubinyi pályázat volt az eddigi legnagyobb, amiből infrastruktúrára is tudunk fordítani, ebből cseréltük ki – műemlékesek folyamatos ellenőrzése mellett – a szülőház

hajópadlóját, temperáló padlófűtés került a szülőházba is, és megújult a kiállítás. Legnagyobb fejlesztésként 2015-ben a néprajzi látványtárat és a képzőművészeti tömörraktárt sikerült megvalósítani 100%-os intenzitású ill. 10% önerős pályázati forrásokból. Ezekkel a beruházásokkal hosszú távra megoldódott az intézmény képzőművészeti és néprajzi gyűjteményének szakszerű raktározása. Múzeumunkat szakmai körökben referenciaként emlegetik, hiszen a szülőház és a tájház temperáló padlófűtése kuriózum az országban, a két új látványtár szakmailag és esztétikailag kiváló, a képzőművészeti tömörraktár többnyire csak álma nagy múzeumoknak is.

4. A múzeum látogatottsága

A magyarországi múzeumok látogatottsága az utóbbi 5 évben országosan jelentősen csökkent, ez sajnos nálunk is jelentkezett. Alapvetően a nyugdíjas csoportok estek ki, ők az autóbuzos utazási költségeket nem tudják kifizetni, vonattal pedig csoportos utakat nem szerveznek. A látogatók összetétele is megváltozott, gyakrabban érkeznek családok, és növekedést mutat a külföldi családok érdeklődése. (Ez tapasztalati adat.)

A múzeumi világ is arra kényszerül, hogy „eladhatóvá” tegye a kultúrát, ezért jelentős beruházásokkal modernné kell tenni a látványt. Erre a kedvezőbb helyzetű és méretű intézmények esélyesebben pályáznak, a látogatókat is könnyebben vonzzák.

Nem versenyezhetünk nagy budapesti intézményekkel, az egri vár történelmi emlékhellyel vagy a területi korlátok nélkül működő szentendrei skanzennel. A látogatókat mindig az új érdekli, amit még nem látott, és amiről hírt hall. A mi intézményünk kiállítása 19 éves, már nem tud az újdonság erejével hatni. a közeli jövőben pályázati forrást kell találni a megújítására. A látogatói táblázatból azonban egyértelműen kitűnik, hogy a szülőház új kiállítására 2011-ben többen érkeztek. Az is látszik, hogy 2009-ben a Nagy Kul-Túra program keretében Kiskőrösre érkező csoportok is megemelték a látogatók számát. Intézményünkben 2013-ban már igényeltek múzeumpedagógiai foglalkozásokat, reméljük, népszerűvé válik ez a szolgáltatás is. 2013 az eddigi látogatói számban negatív rekordot hozott, valószínű, hogy az országos recesszió hatására megváltozott a családok költségvetési szerkezete. Jelentősen csappant az iskolai csoportok száma is.

2014-ben az iskolás csoportokkal végzett TÁMOP pályázat keretében rendezett programok vonzották a városi lakosokat és a szereplő tanulók szüleit is, így a 2014-es látogatottságunk az előző évihez képest jelentősen megnőtt. 2016- ban sikerült emelni az előző évi számot.

A Petőfi Szülőház és Emlékmúzeum és a Szlovák Tájház látogatói	
2008.	20.491
2009.	21.409
2010	18.556
2011.	20.152
2012.	20.014
2013.	16.574
2014.	19.896
2015.	19.470
2016	20.871

II. AZ INTÉZMÉNY SZAKMAI ADATAI

Szakmai feladatok

A múzeumi törvény három alapeladatot jelöl ki a közgyűjtemények számára: a **gyűjtést, feldolgozást és a bemutatást**. A városban az ésszerű struktúra létrehozásával egy gondozás alá került a Petőfihez kapcsolódó irodalmi és kultusztörténeti anyag, a képzőművészeti gyűjtemény valamint a Szlovák Tájházban található gazdag néprajzi kollekción.

A **bemutatás** a kiállítási területeket érinti.

A **gyűjtés** a Petőfi-kultusz köré, helytörténeti és néprajzi területen a Szlovák Tájházhoz kapcsolódik, a képzőművészeti anyag pedig pályázatokkal gyarapítható.

A 2013-as rendkívüli képzőművészeti gyarapodás mellett pályázaton megnyertük az egyedi Petőfi-kárpit megvásárlásához szükséges anyagi forrást az NKA-tól. A Magyar Kárpitművészek Egyesülete 24 alkotójának közös munkája a mintegy 5m²-es remekmű.

Az e területhez szervesen kapcsolódó raktározási követelményeknek a 2015. évi beruházás következtében megfelelünk.

A 3D-s képzőművészeti alkotások impozáns látványtára és egyben állandó kiállítása 2014 decemberében megnyílt.

2015-ben elegáns és tartalmas néprajzi látványtár és állandó kiállítással bővült az intézmény, valamint sikerült megvalósítani 180m² akasztási felületű képzőművészeti tömörraktárt

A látogatók összetételére vonatkozóan begyűjtött tapasztalat alapján megállapítható, hogy különösen a késő őszi és téli hónapok során a turizmus jelentősen visszaesik, és felelősségteljes álláspontunk, hogy ekkor a város lakóit, iskolásait kell mozgatni (a helyiek elfoglaltsága, munkaszokásai amúgy is a téli időszakot indokolják), ez időszaki kiállítások

szervezésével oldható meg. Ha helyi érdekeltségű az anyag, jönnek az iskolások és az itteni felnőttek is szép számmal.

A gyűjteménykezelés, nyilvántartás rendeleti feltételeinek még nem tudunk 100%-osan megfelelni, de folyamatosan végezzük a gyűjteményi anyagunk elektronikus felvitelét az országosan kompatibilis Monari rendszerű nyilvántartásba. 3 tematikájú programunk van: néprajzos, képzőművészeti, és könyvtár, kéziratok, kisnyomtatványok nyilvántartására alkalmas rendszer. Intézményünk arra törekszik, hogy minden gyűjteményfajtáról legyen nyilvántartása, ez jó részt meg is valósult, a pályázatokból adódó feladatok sokasága és a tartós létszámgondunk ennél többet nem tesznek lehetővé.

- **A gyűjteményre vonatkozó helyzetelemzés, beszámoló**

Gyűjtés/gyűjteménygyarapítás

A még hiányzó, vagy demonstrációs tárgyként is használható darabokat kultusztörténeti dokumentumokat, tárgyakat helyi forrásból, irodalmi dokumentumokat, képzőművészeti gyűjteménygyarapítást országos pályázatokkal végzünk.

Kéziratokhoz szerzői közreműködéssel pl. rendhagyó múzeumi-irodalmi program keretében juthatunk.

Jó kapcsolatot alakítottunk ki magángyűjtőkkel, rendszeresen kölcsönöznek időszaki kiállításra, tőlük is gyakran kerül adomány a gyűjteményünkbe.

Ritka lehetőségünk a vásárlás. 2014-ben sikerült először pályázati anyagi forrásból gyarapítanunk a képzőművészeti gyűjteményt. Ezen kívül 2014-ben számos értékes viseleti darabbal bővült a néprajzi gyűjtemény. 2015-ben képzőművészeti pályázatra küldött munkák egy részéről döntöttek az alkotók, hogy az intézménynek ajándékozzák, ezzel mintegy 20 db munkával gyarapodott a kollekció.

Raktározás

A múzeum korlátozott raktárterülettel rendelkezik. A képzőművészeti és a néprajzi gyűjtemény tárolása megoldott, gördülő rácsos festményállványokon, grafikai szekrényekben és az állandó kiállítás és látványtárakban biztonságosan tudjuk tárolni az alkotásokat.

Az állományvédelemben elsősorban a fából és fémből készült gyűjteményi darabokat tudjuk bekapcsolni. Ez saját humán erővel megoldható. Restauráltatni évente 4-5 db-ot tudunk a Katona József Múzeum segítségével.

Feldolgozás

Ezt a munkát folyamatosan végezzük, amennyire a nyitva tartás és a sokirányú múzeumi tevékenység mellett idő marad.

- **A kiállítási szakterületre vonatkozó helyzetelemzés/beszámoló**

Az állandó kiállítások mellett időszakos tárlatokat szervezünk az intézmény profiljának megfelelően tematikus rendszerben.

2014 decemberében új állandó kiállítással bővült a tárlataink száma. Megnyílt a 3D-s képzőművészeti alkotások és a kultusztárgyak látványtára és állandó kiállítása.

2015-ben 90%-os intenzitású pályázati forrásból elkészült az új néprajzi látványtár és állandó kiállítás is.

Rendszeresen **fogadunk és viszünk** kiállításokat.

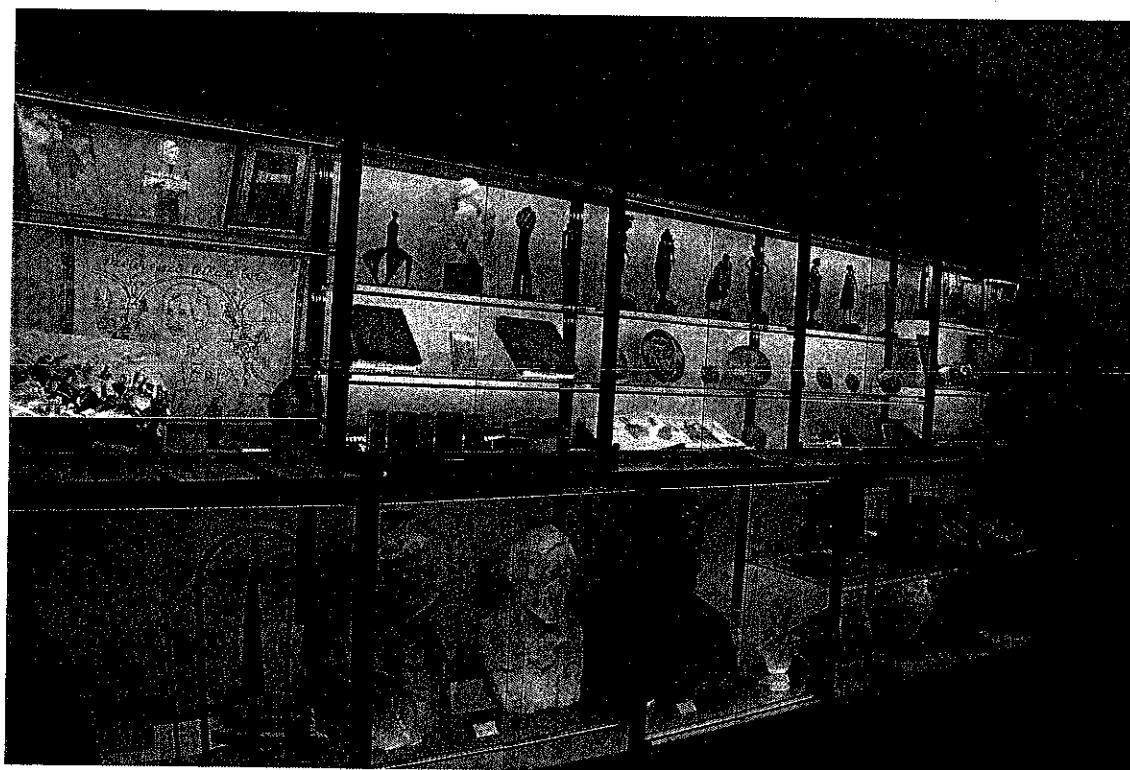
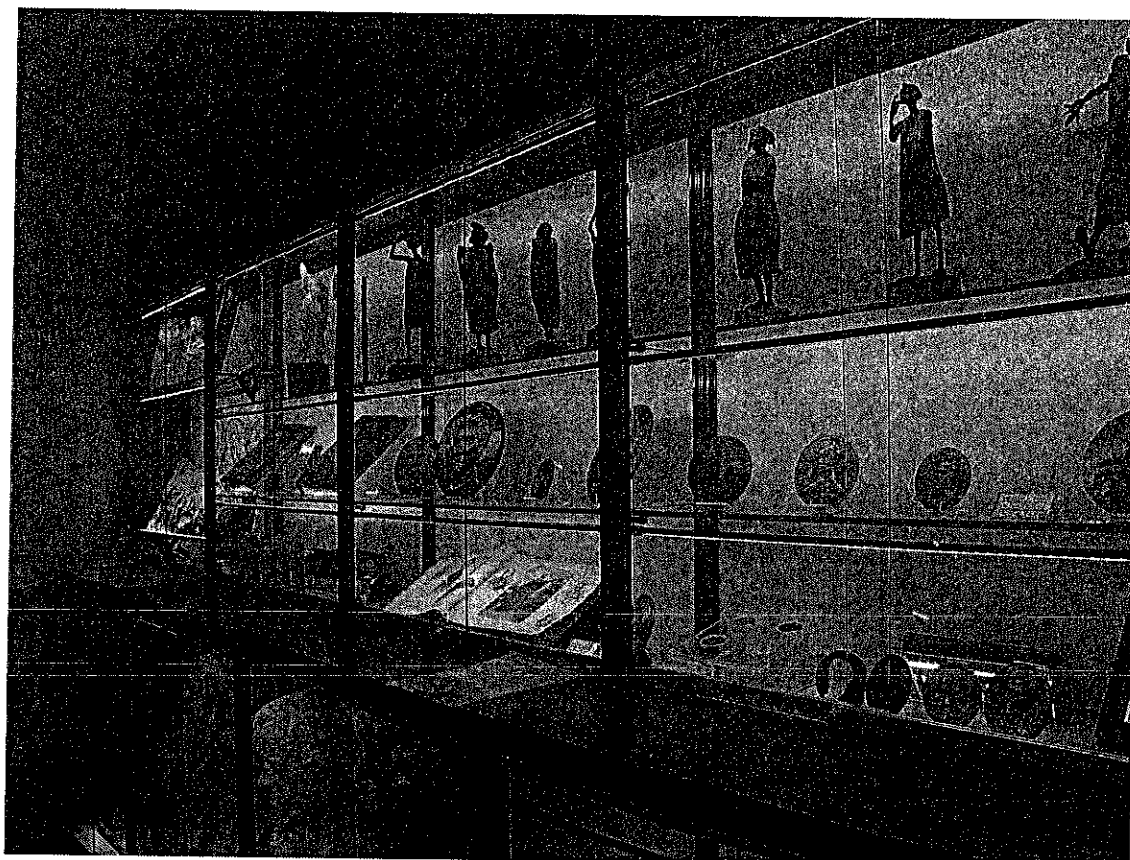
Az **állandó tárlatokat** látogatóbarát és interaktív elemekkel egészítettük ki, vagy eleve így tervezzük.

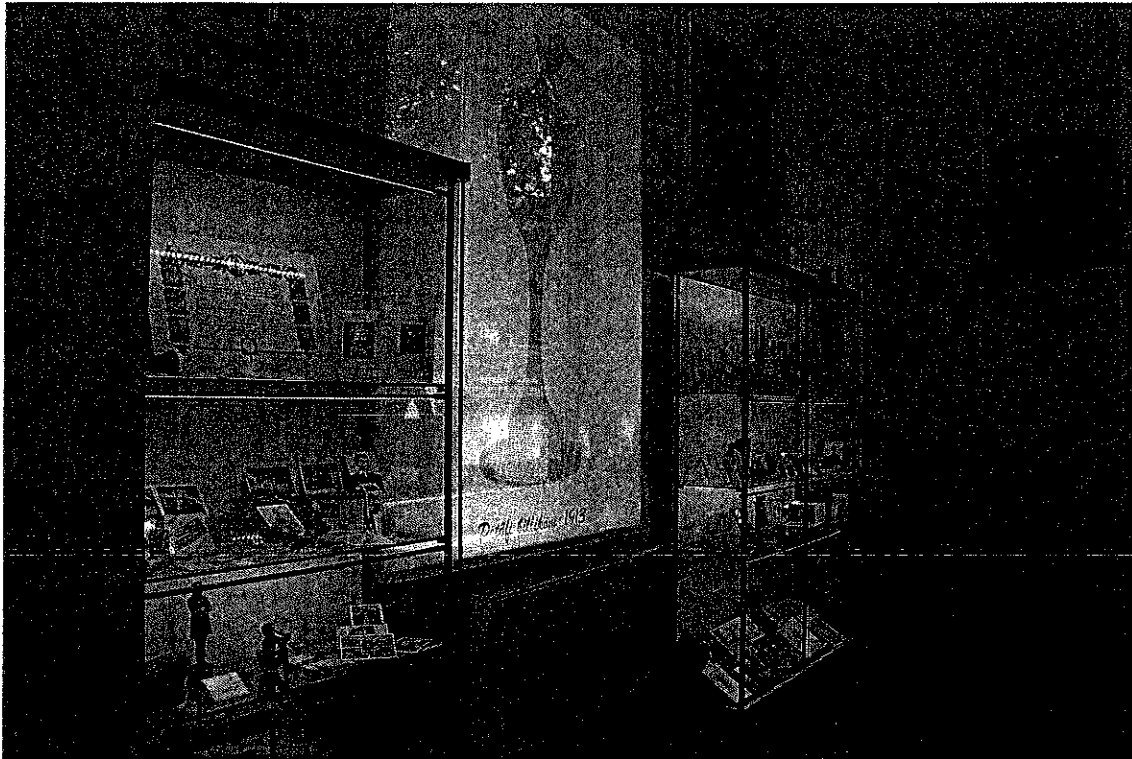
Az utóbbi években feladatlapokat is szerkesztettünk a foglalkozásokhoz.

Célközönségünk a kistérségi látogatók és a turisták. Ennek érdekében csak szakmailag igazolt/zsűrizett kiállításokat fogadunk és viszünk. A fogadott kiállítások zöme országosan számon tartott gyűjtő vagy művész anyagából való.

Az utaztatott kiállítások az intézmény és kiskörösi magángyűjtők anyagából válogatott képzőművészeti, könyvészeti, numizmatikai vagy kultusztörténeti tartalmú, illetve Petőfi Sándor életét, munkásságát, emlékének megőrzését népszerűsítő összeállítás.

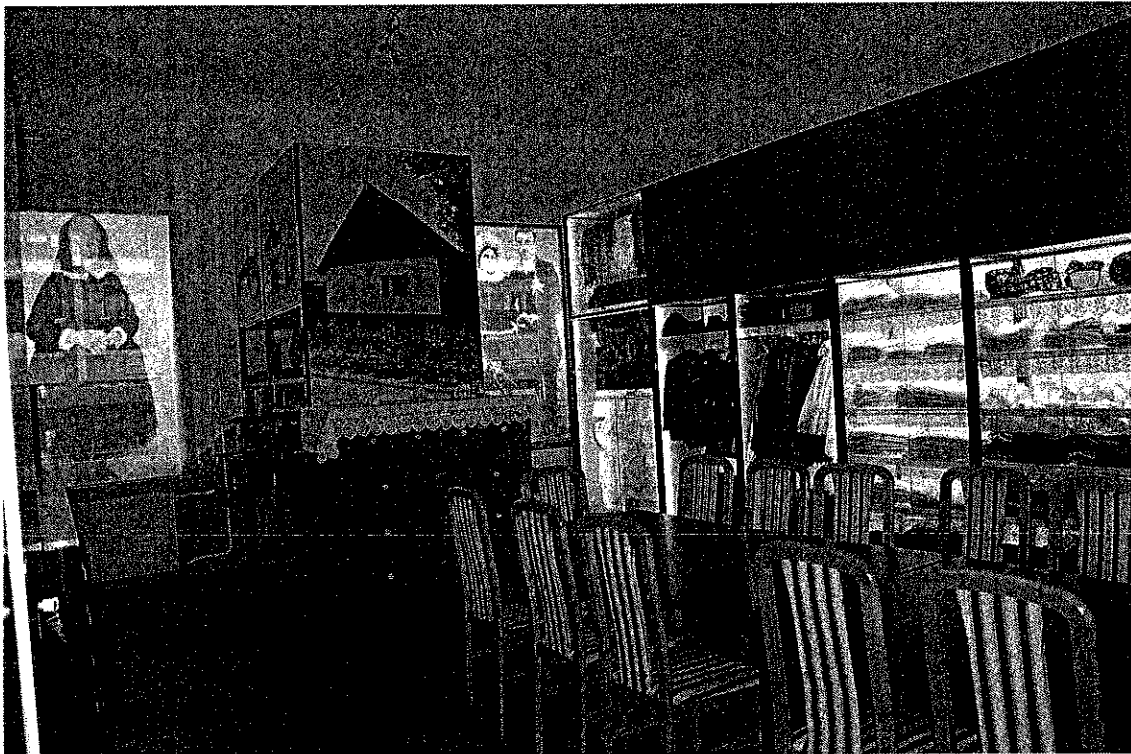
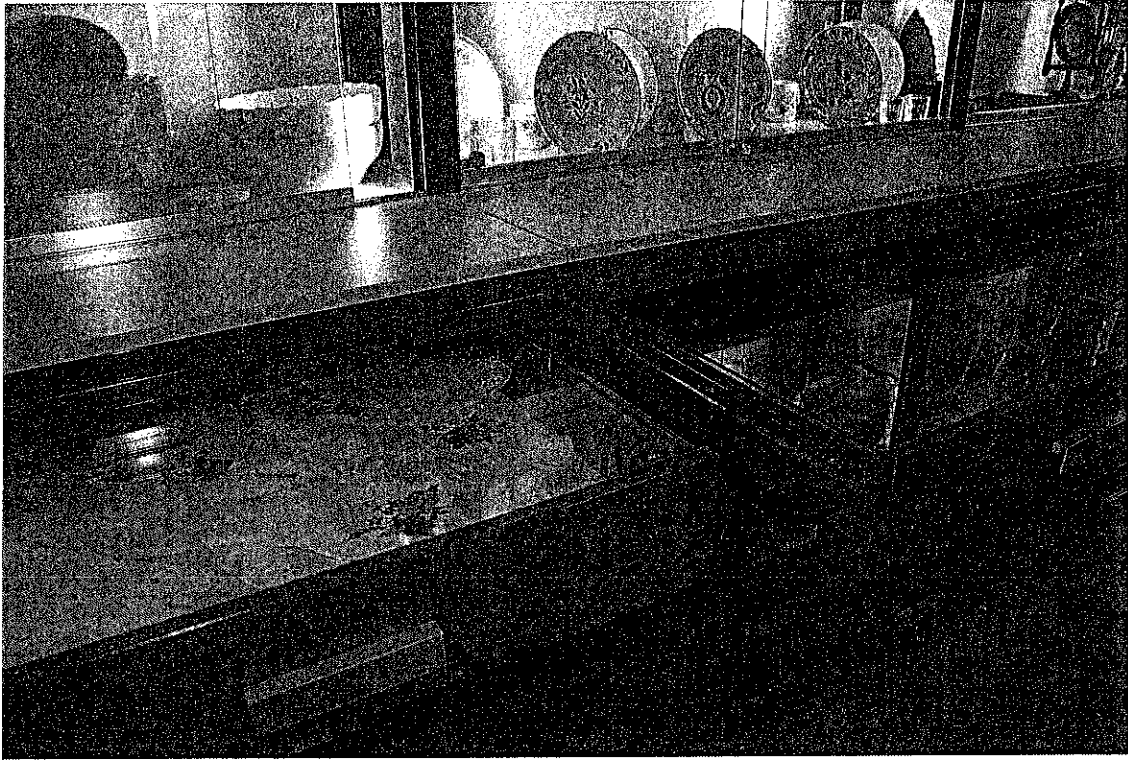
Részletek a képzőművészeti látványtárból

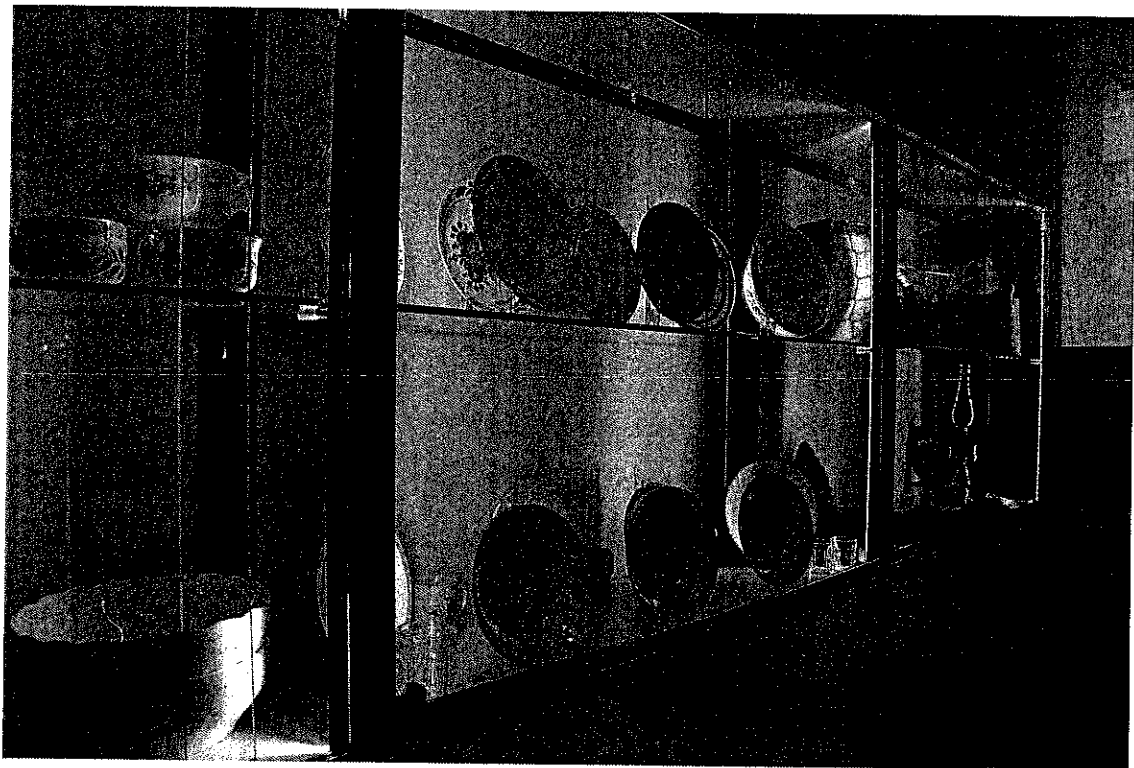




Részletek a néprajzi látványtár és állandó kiállításból







- **A közművelődési szakterületre vonatkozó helyzetelemzés/beszámoló**

Az intézményi tematikához igazodva **minden évben az aktuális napokon** szervezzük a helytörténeti, népismereti, irodalmi és a Petőfi-kultuszhoz kapcsolódó programokat, melyek kísérője szinte mindig kiállítás. Ez azért fontos, mert így mindenki biztosan számíthat az adott programra.

Célközönség a programtól függően változó: városlakók, iskolások, felnőttek, szakmai érdeklődők az ország minden részéről.

Fő feladatnak a résztvevők aktivizálását tekintjük.

Az intézmény profilja

Szerkezetéből fakadóan irodalom, kultusztörténet, képzőművészet, néprajz, népismeret és helytörténet adja az intézmény profilját. E területek mindegyike kerülhet előtérbe attól függően, hogy melyik egységünkben zajló tevékenység köré csoportosul az aktuális feladat.

Az intézmény sokrétűsége és a gyűjtemények mennyiségi és minőségi mutatói alapján 2014-ben az **Emberi Erőforrások Minisztériuma Közgyűjteményi Főosztálya** működési engedélye alapján **tematikus múzeum** szakmai besorolásban van az intézmény.

Ez a besorolás jobb pályázati lehetőségeket is jelent. Ennek köszönhető a Kubinyi Ágoston pályázaton megítélt összegek nagysága is.

A képzőművészeti területhez kötelezően foglalkoztatott szakember-ellátást megbízási szerződéssel oldjuk meg.

III. AZ INTÉZMÉNY FELÜGYELETE, CIVIL KAPCSOLATAI, ELÉRHETŐSÉGE, PR-TEVÉKENYSÉGE

Szakmai felügyelet

A Bács-Kiskun Megyei Múzeumi Szervezet megszűnésével a szakmai felügyelet hivatalosan az Emberi Erőforrások Minisztériuma Közgyűjteményi Főosztálya gyakorolja. Gyűjteményi szakirányban a Petőfi Irodalmi Múzeummal és a Szabadtéri Néprajzi Múzeummal van nagyon hatékony kapcsolatunk.

A felügyelet szakfelügyeleti látogatás illetve jelentések formájában konkretizálódik. 2015-ben a Szlovák Tájháza vonatkozó néprajzi, illetve az egész múzeum-együttesre vonatkozó szakfelügyeleti ellenőrzést kaptunk. Az átfogó vizsgálat tapasztalatait a fenntartó kapta meg, melyben az ellenőrzést végző a tapasztalatai mellett a javaslatait is megfogalmazta. Az eredeti jelentést a szakminisztériumba küldik a felügyelők. Ez alapján kerül a fenntartóhoz a vizsgálat dokumentációja.

Az újra megerősített szakfelügyeleti szolgálat és az évente kötelező állományvédelmi ellenőrzések megfelelő garanciát nyújthatnak fenntartónak és a szakminisztériumnak az intézményekről

Civil kapcsolatok

Kapcsolódó civil szerveződések:

A közhasznú Petőfi Szülőház Múzeumi és Művészeti **Alapítvány** és az Országos Petőfi Sándor **Társaság** szakmai, esetleg kisebb anyagi támogatására számíthatunk. Humán erő felajánlásával mindkét szervezet segítői szívesen jönnek a múzeumba.

Az intézmény tagja a Magyarországi Tájházak Szövetségének, alapító tagja a Magyar Irodalmi Emlékházak Országos Egyesületének.

A műfordítói szoborpark inspirálta az **együttműködést** a hely **kisebbségi önkormányzatokkal** (cigány, német, szlovák), amivel az esélyegyenlőségi feltételek is teljesülnek.

Az intézmény beltéri adottságait jól kihasználható udvarok egészítik ki, a kiállítási térben több helyen is (max. 30 fővel) múzeumpedagógiai foglalkozás tartható, a szoborpark nyitottsága és viszonylagos zártsága optimális lehetőség irodalmi és történelmi tárgyú megemlékezésre. (Pl. október 6., Petőfi halálának évfordulója) 2008 óta együttműködési keret-megállapodásunk van 15 település oktatási, közgyűjteményi és művészeti intézményeivel.

Elérhetőség, tájékoztatás, PR-tevékenység

- **Internetes**

Az intézménynek saját honlapja van www.petofimuzeum.hu, szerepel a város www.kiskoros.hu, a tájházak www.tajhaz.hu, a múzeumok központi honlapján www.museum.hu.

- **Nyomtatott forma**

Kiállítás-vezető:

- tájházról
- irodalmi kiállításról
- szülőházzal

Leporelló

- a szülőházzal
- tájházról
- a múzeum-együttesről (honlap alapján),
- magyar angol és német nyelvű a városról
- képzőművészeti és néprajzi látványtárról + 12 féle képeslap és aktuális kártyanaptár

PR –munka

Belépőkártyán magával viheti a látogató a szülőház hasznos adatait.

Megállító táblák: az épület előtt hirdetjük az aktuális programokat, kiállításokat

Sajtókapcsolat – megyei napilap (Petőfi Népe), helyi újságok, helyi tv, rádió,

Minden program és aktuális hír meghívóját elküldhetjük, és készségesen tudósítanak. A kiemelkedő eseményekről olykor országos média is tudósít, a Duna Tv, M1, Szlovák Nemzetiségi Adó (tv + rádió) Kossuth Rádió, Magyar Katolikus Rádió, Evangélikus Élet fogadja a meghívóinkat, de az érdeklődés esetleges. A Kalocsán működő Korona Rádió szívesen tudósít a rendezvényeinkről.

Kiskőrös, 2017. augusztus 30.

Kispálné dr. Lucza Ilona
múzeumigazgató

Beszámolói összegzés a Petőfi Szülőház és Emlékmúzeum 2016. évi munkájáról

A teljes beszámoló átfogó intézményi elemzés, amely több évre visszamenőleg tartalmazza azokat az adatokat, amelyek összehasonlításra érdemesek és alkalmasak. A teljes terjedelemben nem változtak azok az adatok és leírások, amelyek általános érvényűek, de kiegészítettem az elmúlt év aktualitásaival. Ezeket az aktuális pontokat a könnyebb áttekinthetőség miatt külön jelzem:

A működési adatokban külön soron/táblázatban szerepel:

- költségvetés

- pályázatok
- személyi ellátottság
- látogatottság

Az épületek állaga, karbantartás

Nincs változás

Karbantartás: a város karbantartó szakembereire számíthatunk, a kisebb javításokat és az ad hoc feladatokat elvégzik. Gyors és megbízható intézkedésüket, segítségüket köszönjük, továbbra is számítunk rá.

Fontos kiemelni, hogy 2016-ban a János Vitéz Látogatóközpont a Petőfi Szülőház és Emlékmúzeumhoz kapcsolódva kezdte el működését. A költségvetés ennek működési költségeit tartalmazza, a múzeumé az előző évekkel azonos összegű. Külön elemzést a János Vitéz Látogatóközponttól nem készítettem, mert már 2016-ban egyértelművé vált, hogy ez a szerkezeti forma a pályázatban vállalt kötelezettségek teljesítésére nem alkalmas. Ki kell térni azonban a múzeumpedagógiai eszközökre, ezek létrehozásában a két intézmény dolgozói együtt vettek részt. A múzeum munkatársai a sok éves tapasztalataikat latba vetve és országos tartalmi és minőségi értékrendet ismerve és hozzáadva igényes János vitéz játékparadicsomot állítottak össze, ami jellegében, színvonalában szervesen kapcsolódik a virtuális kalandhoz, és elmélyíthetők vele a művel kapcsolatos társművészeti és könyvészeti ismeretek.

A múzeum személyi helyzete törvényes munkáltatói formában tarthatatlan. Igaz, ez a beszámoló a 2016. évre vonatkozik, ebben az évben(2017.) szembesültünk azzal, hogy a közmunkások már abban sem jelentenek megoldást, hogy a létszámgondjaink enyhüljenek. A múzeum 3 fő kulturális közfoglalkoztatottat igényelt és kapott a Magyar Nemzeti Múzeumtól. A szerződésben külön kiemelték, hogy hétvégi munkára nem alkalmazhatja őket az intézmény. Szinte havonta jelzi a Nemzeti Múzeum szakjogásza, hogy munkaügyi ellenőrök keresik fel a múzeumokat, hogy ezt ellenőrizzék. A múzeum dolgozói létszámok miatt nem tudják ellátni hétvégi nyitva tartást, így minimum egy fővel meg kell emelni a dolgozói létszámot 2018-tól, vagy arról kell döntenie, hogy a múzeum mely egységeit tartsuk zárva hétvégén. Igaz, hogy a múzeum az önkormányzatnak nem kötelezően ellátandó feladata, de a legtöbb ismertséget és hírt Petőfi Sándor hozza a településnek, a város olyan irodalmi értékekkel rendelkezik, hogy ezeket elporladni vagy fakulni hagyni nem szabad. A négy épületben működő egységre az öt fő még a belső munkák ismerete nélkül is beláthatóan nagyon kevés, ha az egy egységre jutó átlagot megnéznénk városi intézményekben, biztos, hogy a múzeumra jutna a legkisebb szám.

Szakmai felügyelet:

2015-ben néprajzi és teljes múzeumra vonatkozó alapos szakfelügyeleti vizsgálat (2 fő)
Rendszeres állományvédelmi ellenőrzés (több éve évente 1 alkalom)

PR-anyag

- Petőfi-táska
- hűtőmágnes
- leporelló a látványtárakról
- poháralátét

Szervezési, tájékoztatási feladatokban az intézményirányítási referens precíz és megbízható munkája segít sokat.

Ki kell emelni a 2016-os médiaérdeklődést. Bizonyára volt eredménye a János Vitéz Látogatóközpontra irányított intenzív városi PR munkának is, de nagyon komoly érdeklődést váltott ki a múzeum néprajzi látványtára is. Folyamatosan kapjuk a szakma elismerő dicséretét, és tudjuk, hogy a hasonló kiállítások tervezésénél a nálunk készített vagy az internetről letölthető fotókkal keresik föl a gyártót. Erre a kiállításra az egész intézmény nagyon büszke, mert ezt saját anyagból, autentikus kiállítási kurátorral a múzeum dolgozói állították össze. Külön érdeme, hogy megnyitotta a kiskőrösiek adományozási kedvét.

A közművelődési programjaink rendre megvalósultak, a múzeum gyakorlatának és hagyományainak megfelelően minden az aktuális évforduló napján zajlott.

A rendezvények szervezésénél és tervezésénél az az alapelv, hogy a helyi rendezvények az azonos funkciójú intézmények koordinációjában (Magyar Kultúra Napja, Múzeumok Éjszakája) történjenek, a szakjellegű országos rendezvényeken lehetőség szerint vegyen részt az intézmény (Múzeumok Majálisa, országos vagy regionális tájháztalálkozó, irodalmi emlékházak találkozója, Petőfi Irodalmi Múzeum és a Szentendrei Szabadtéri Néprajzi Múzeum országos rendezvényei, amelyre személyes meghívást kap az intézmény.)

Kiemelt rendezvénye a múzeumnak az október 6-i megemlékezés, amelyről történészek maguk nyilatkoznak úgy, hogy az ország legszínvonalasabb programja, valamint a Petőfi-szilveszter. Ezeket a rendezvényeket Kiskőrös Város Önkormányzata, az Országos Petőfi Sándor Társaság, a Petőfi Szülőház Múzeumi és Művészeti Alapítvány és a múzeum együtt szervezi. A civil segítők támogatása nélkül ez nem is működne, ezen a helyen is köszönet illeti őket.

Az intézmény nevében köszönjük a város vezetésének, hogy működésünket biztosítja.

Kiskőrös, 2017. augusztus 30.

Kispálné dr. Lucza Ilona
múzeumigazgató

